

باسمه تعالی

نحوه ارسال تمرین های درس مبانی برنامه سازی

توجه:

برای جلوگیری از هرگونه مشکل احتمالی، تمرین های خود را دقیقاً به صورتی که در زیر می آید تحویل دهید. تمرین هایی که به غیر از صورت خواسته شده و یا پس از مهلت زمانی اعلام شده ارسال شوند، تصحیح نخواهند شد.

نحوه ارسال تمرین ها:

۱- برنامه های خواسته شده را در محیط Dev-Cpp بنویسید و ذخیره کنید. نام هر برنامه را بر اساس شماره تمرین و شماره سؤال انتخاب کنید. مثلاً اگر سؤال ۲ از تمرین سری اول را حل می کنید نام فایل می تواند HW1-2.cpp باشد.. (نیازی به نوشتن پسوند نیست و کامپیوتر به طور خودکار .cpp را به انتهای نام فایلها اضافه می نماید).

۲- به محل ذخیره شدن فایلها رفته و تمام فایل های برنامه های نوشته شده را انتخاب کنید و در یک فایل فشرده شده (با پسوند ZIP یا RAR) قرار دهید. (فایلها را انتخاب کنید و پس از کلیک راست، Add to archive یا گزینه های مشابه را انتخاب کنید) نام فایل فشرده شده را شماره دانشجویی خود قرار دهید.

۳- به آدرس اینترنتی cw.Sharif.edu مراجعه نمایید.

۴- نام کاربری (شماره دانشجویی) و رمز عبور خود را وارد نمایید.
(دانشجویان دانشگاه علم و فرهنگ؛ در مورد نام کاربری و رمز عبور، در کلاس درس صحبت خواهیم کرد. پس از آن می توانید وارد سایت شوید).

The screenshot shows the Sharif University of Technology CourseWare website in a Windows Internet Explorer browser. The page title is "Sharif University of Technology CourseWare". The main navigation menu includes "Site news", "Teacher's Guide Directory", and "Student's Guide". The "Course categories" section lists various engineering disciplines such as AE (Aerospace Engineering), CE (Computer Engineering), EE (Electrical Engineering), and others. The "Site news" section indicates that no news has been posted yet. A calendar for October 2008 is visible. The login form is highlighted with a red box, showing the following fields:

- Username: BT123456
- Password: ****
- Login button

Below the login form is a "Contact Us" section.

۵- وارد درس برنامه نویسی، واقع در پایین سمت چپ صفحه شوید.

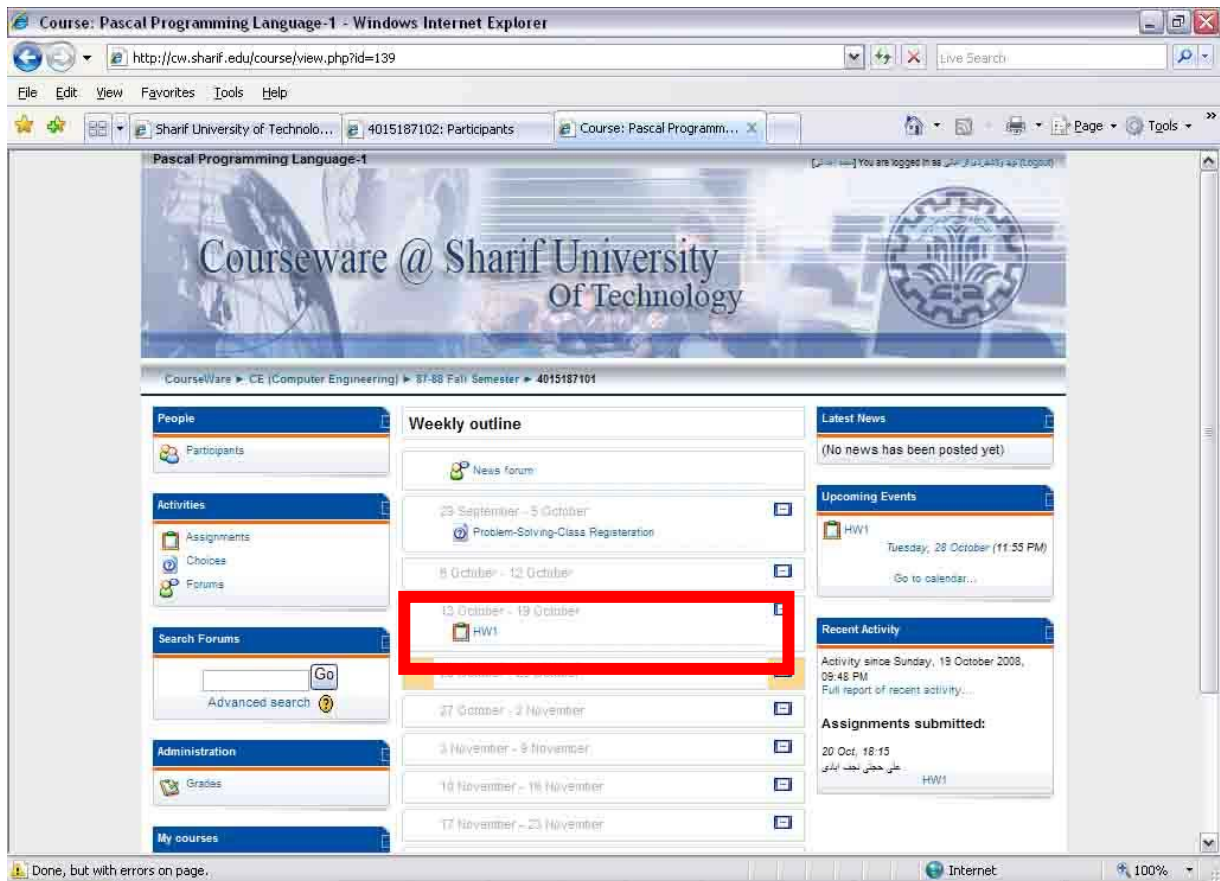
The screenshot shows the Sharif University of Technology CourseWare website after logging in. The page title is "Sharif University of Technology CourseWare". The main navigation menu includes "Site news", "Teacher's Guide Directory", and "Student's Guide". The "My courses" section is highlighted with a red box, showing the following list of courses:

- Pascal Programming
- Pascal Programming Language-2
- Pascal Programming Language-1
- Data Networks
- All courses ...

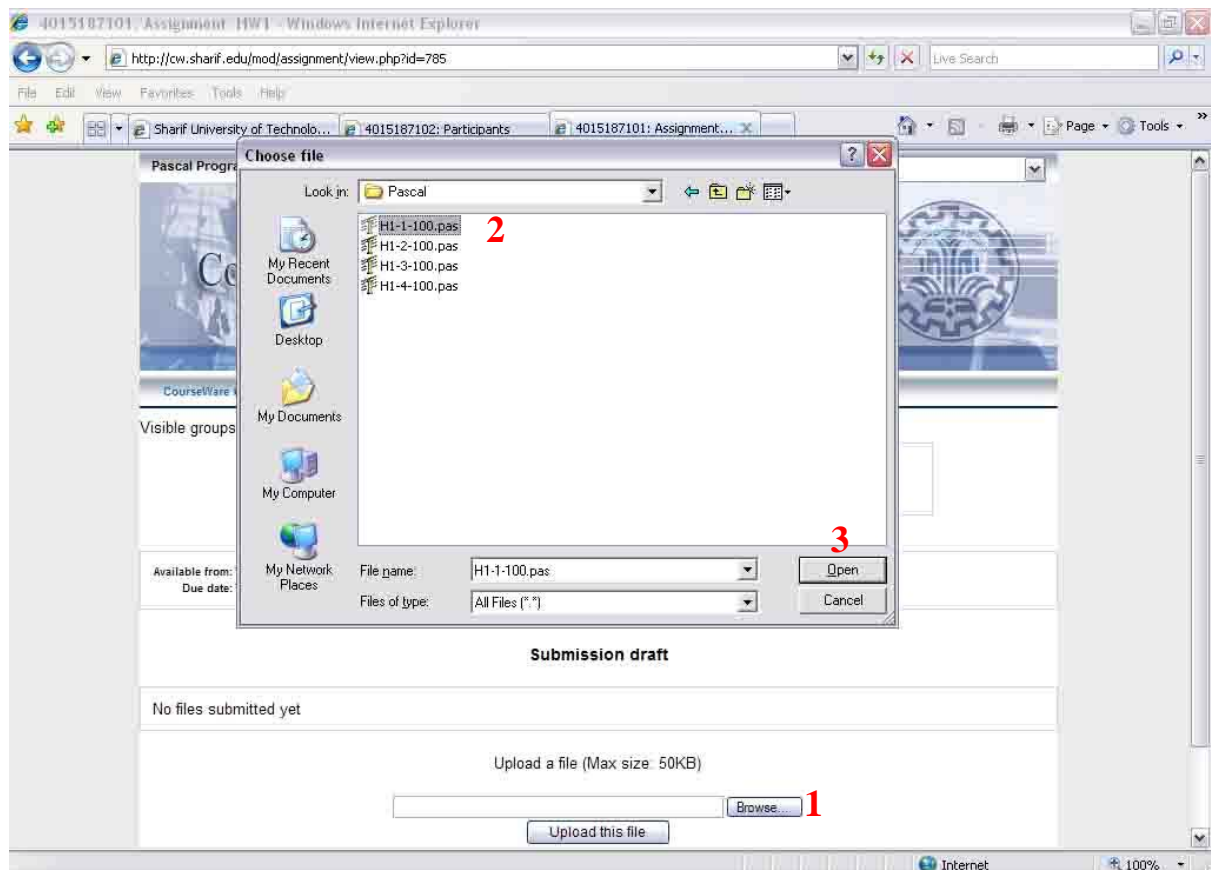
The "Site news" section indicates that no news has been posted yet. A calendar for October 2008 is visible. The "Messages" section indicates that no messages are waiting. The "Contact Us" section provides the following information:

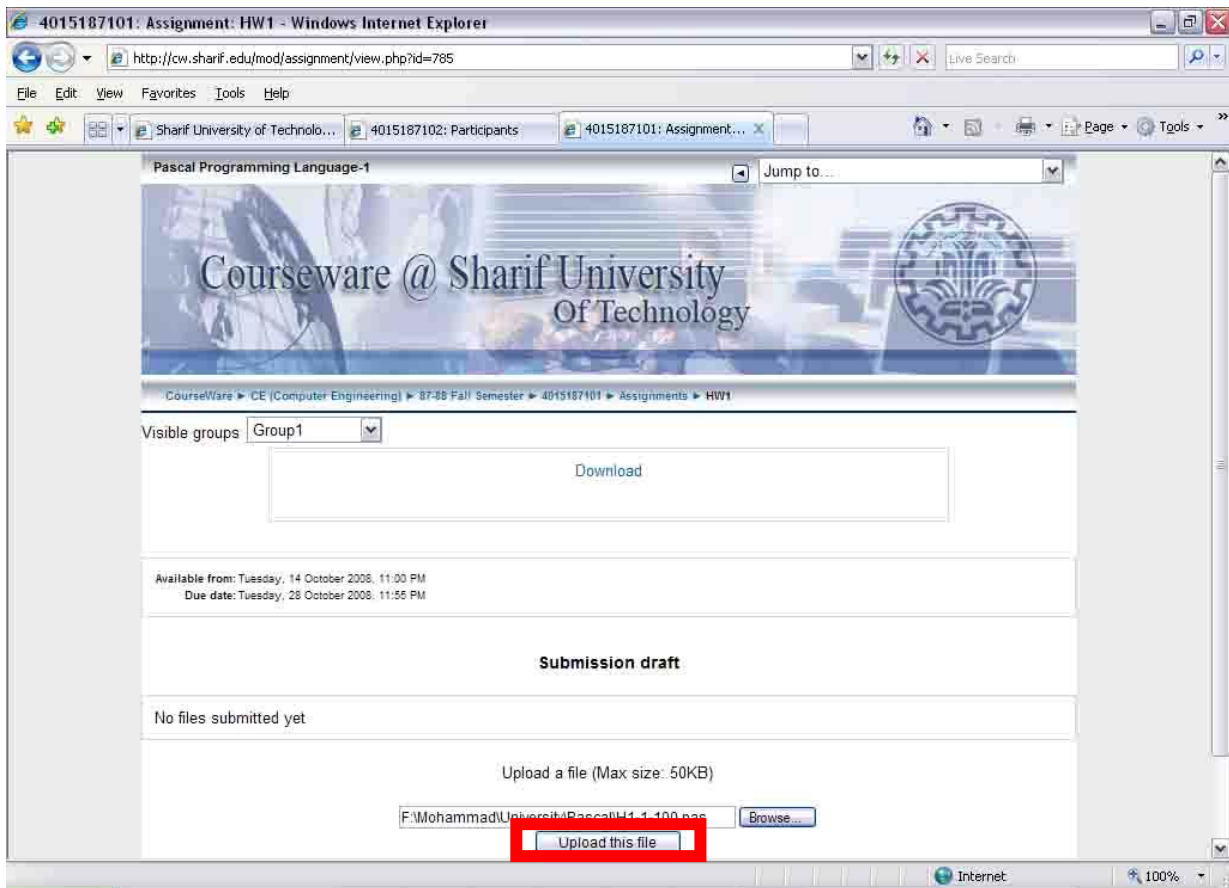
- Mail: cw@sharif.edu
- Phone: +98-21-66164129
- +98-21-66164132

۶- روی HW1 در وسط صفحه کلیک کنید.

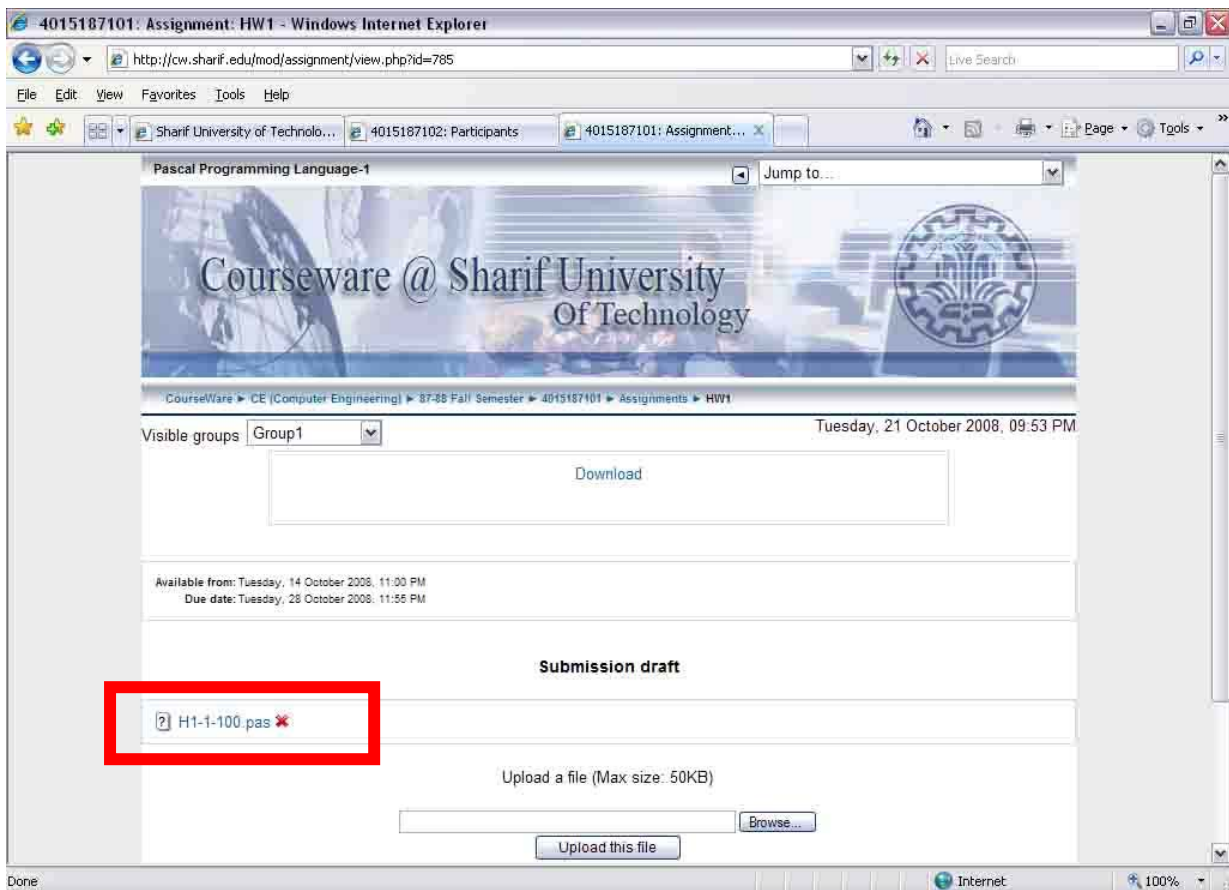


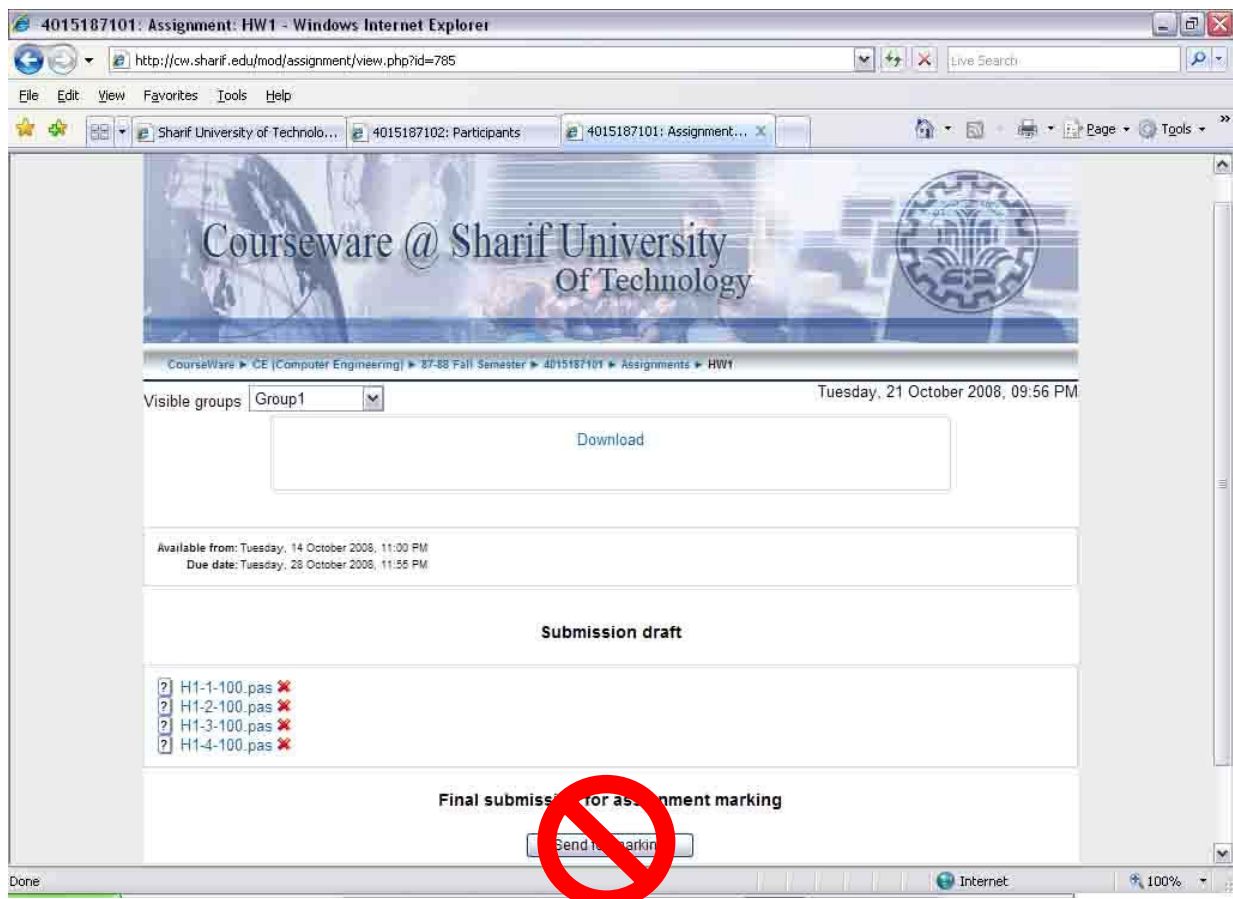
۷- با کلیک بر روی دکمه **Browse**، فایل فشرده شده را انتخاب و روی دکمه **Upload** کلیک نمایید.





۸- پس از چند لحظه، باید نام فایل مورد نظر در صفحه ظاهر شود.





۹- اگر فایلی را اشتباه Upload کردید می‌توانید با استفاده از علامت ضربدر، آن را حذف و دوباره Upload کنید.

توجه: اگر از دکمه **Send for marking** استفاده کنید دیگر قادر به حذف و اصلاح فایل‌هایتان نخواهید بود. لذا نیازی به استفاده از این دکمه نیست و بدون استفاده از آن هم تمرین‌هایتان تصحیح خواهد شد.

توجه: در تمام برنامه‌هایی که می‌نویسید، خط آخر برنامه (قبل از آکولاد بسته) دستور `getch()` یا مشابه آن را قرار دهید تا خروجی برنامه قابل دیدن باشد.